

Cubrepañal

PIEZAS

I DELANTERO Y ESPALDA (CORTAR 2 VECES)

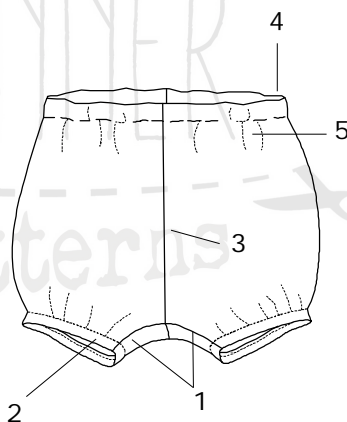
MATERIALES

- * TEJIDOS LIGEROS O DE PESO MEDIO
- * CINTA ELÁSTICA 1.2CM DE ANCHO.
- * CINTA ELÁSTICA DE 0.8CM DE ANCHO.

INSTRUCCIONES

0. IMPRIMIR A ESCALA 100% Y UNIR LAS PIEZAS DEL PATRÓN. CORTAR LAS PIEZAS SEGÚN EL PLANO DE CORTE

1. CERRAR PERNERAS
2. DOBLADILLOS BAJOS
3. UNIR TIROS
4. JARETA DE CINTURA
5. ELÁSTICOS



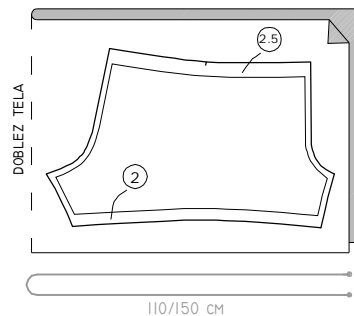
LARA SANNER
sewing patterns

Tabla de Materiales

TALLA (cm)	0 M	3 M	6 M	12 M	18 M
Ancho 110/150cm	30	30	35	40	40
Elástico 1-1.5cm	50	50	55	55	60
Elástico 0.8cm	70	70	80	80	80

Plano de corte

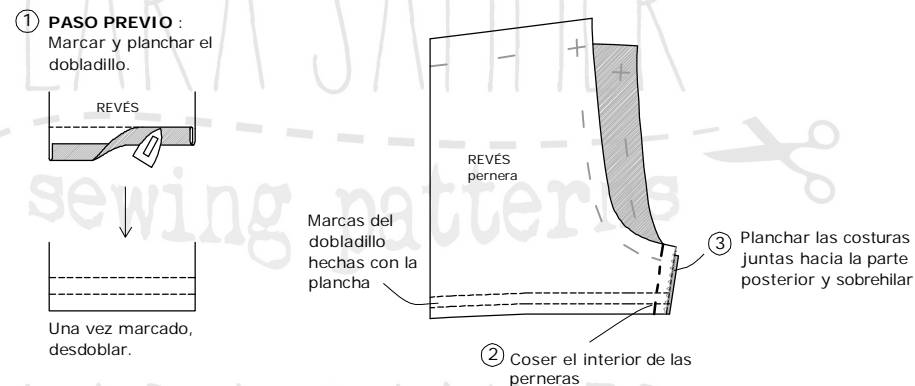
LOS PATRONES INCLUYEN MÁRGENES DE COSTURA DE 1CM, EXCEPTO DONDE SE INDICA OTRA CIFRA EN EL PLANO DE CORTE.



1. Cerrar las perneras

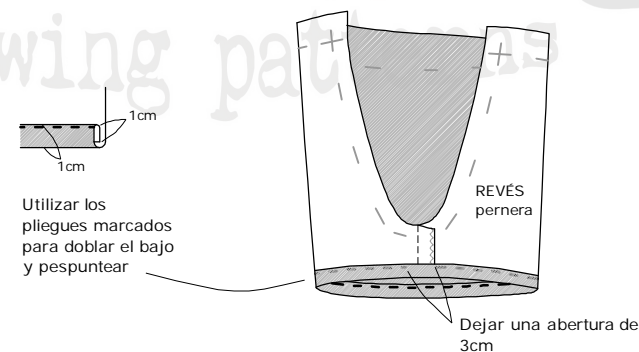
DEBIDO A QUE LAS PERNERAS SON PEQUEÑAS, Y PARA FACILITAR LA MARCA DEL DOBLADILLO, ANTES DE CERRARLAS, MARCAR LAS LÍNEAS DE DOBLADILLO Y PLANCHAR. PARA ELLO, MARCAR UN 1CM DESDE LA PARTE INFERIOR DE LA PIERNA Y PLANCHAR CON SUAVIDAD POR ESA LÍNEA HACIA SU REVÉS PARA CREAR LA LÍNEA DE DOBLEZ. VOLVER A DOBLAR SOBRE SÍ MISMO HACIA EL INTERIOR Y PLANCHAR SUAVEMENTE. DESDOBLAR, DE MODO QUE LAS MARCAS DE DOBLEZ PERMANEZCAN.

ENCARAR LOS DERECHOS DE CADA PIERNA. HILVANAR O PRENDER CON ALFILERES. COSER A MÁQUINA CON COSTURA RECTA Y MARGEN DE 1CM REMATANDO EL PRINCIPIO Y EL FINAL. PLANCHAR LAS COSTURAS ABIERTAS Y, DESPUÉS, JUNTAS HACIA ATRÁS. SOBREHILAR CON EL ZIG ZAG DE LA MÁQUINA O REMALLAR.



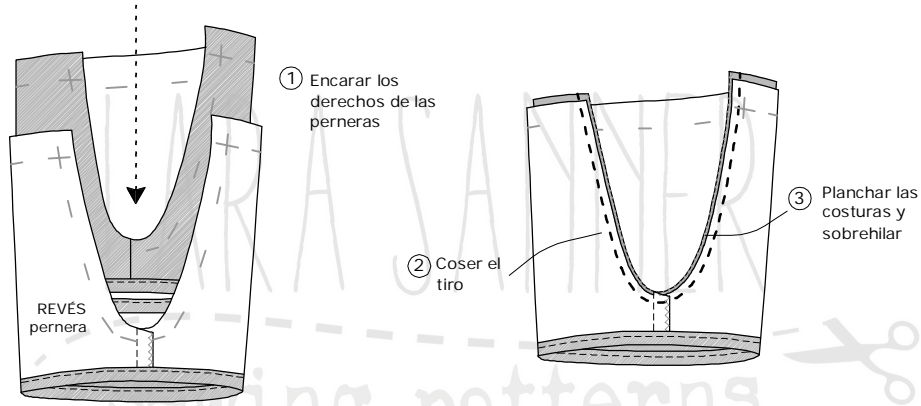
2. Dobladiillos de bajos

UNA VEZ CERRADA CADA PIERNA, PESPUNTEAR LOS BAJOS HACIENDO UN DOBLADILLO UTILIZANDO LAS MARCAS HECHAS CON LA PLANCHA EN EL PUNTO 1. PESPUNTEAR A 0.8 CM DEL CANTO INFERIOR DEJANDO UNA ABERTURA DE 2-3CM PARA INSERTAR EL ELÁSTICO.



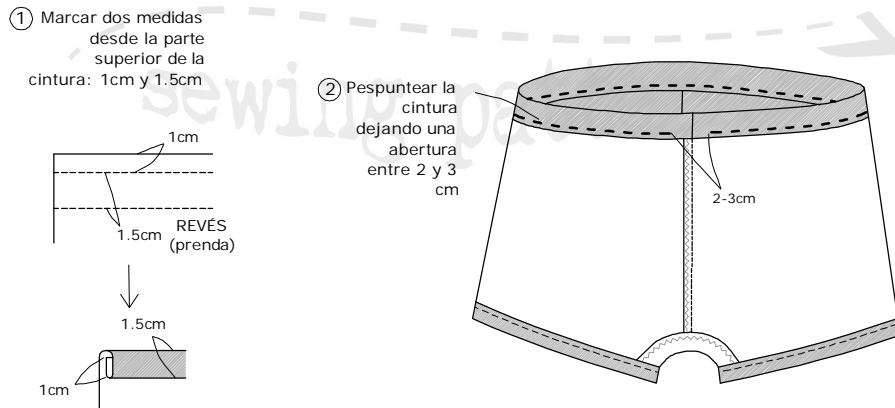
3. Unir los tiros

ENCARAR LOS DERECHOS DE LAS DOS PERNERAS, HACIENDO COINCIDIR LOS CANTOS DE LOS TIROS. HILVANAR O PRENDER CON ALFILERES EL TIRO. COSER A MÁQUINA CON UN MARGEN DE 1CM REMATANDO EL PRINCIPIO Y EL FINAL. PLANCHAR LAS COSTURAS Y SOBREHILAR CON EL ZIG ZAG DE LA MÁQUINA O REMALLAR.



4. Jareta de cintura

PARA HACER LA CINTURA ELÁSTICA DEL PANTALÓN HAY QUE FORMAR UNA JARETA EN EL BORDE DE LA CINTURA QUE HAGA DE PASACINTAS PARA EL ELÁSTICO. PARA INSERTAR UNA GOMA DE 1-1.5CM DE ANCHO, MARCAR DOS MEDIDAS DESDE LA PARTE SUPERIOR DE LA CINTURA: 1CM Y, A CONTINUACIÓN, 1.5CM. ESTO SE HACE PARA FACILITAR EL RECORRIDO DEL ELÁSTICO POR LA JARETA QUE SE FORMA. PLANCHAR CON SUAVIDAD POR LA PRIMERA LÍNEA HACIA EL REVÉS DE LA PRENDA PARA CREAR LA LÍNEA DE DOBLEZ. VOLVER A DOBLAR POR LA SEGUNDA LÍNEA MARCADA, HACIA EL REVÉS DE LA PRENDA Y PLANCHAR SUAVEMENTE. PESPUNTEAR DEJANDO UNA ABERTURA ENTRE 2 Y 3CM PARA INSERTAR EL ELÁSTICO.



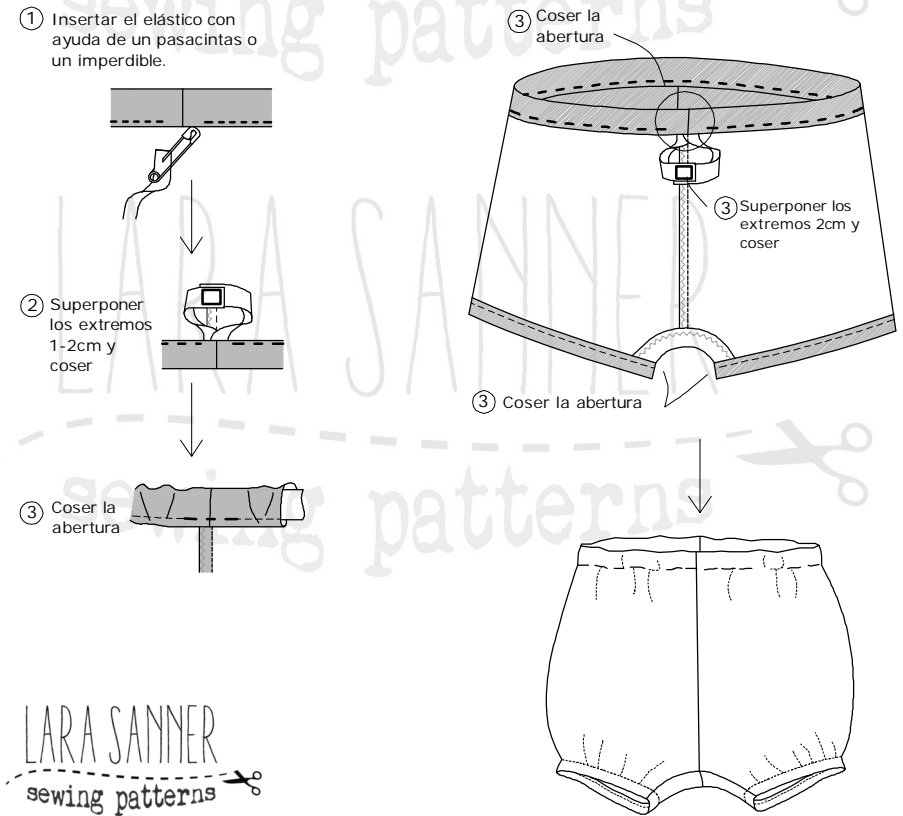
5. Elásticos

UNA VEZ FORMADAS LAS JARETAS, SE PASA UNA CINTA ELÁSTICA PARA QUE AJUSTE A LA MEDIDA DESEADA. CORTAR EL ELÁSTICO DE LA LONGITUD NECESARIA PARA LA CINTURA, Y UNO PARA CADA BAJO. TOMAR LA MEDIDA DE LA TABLA, AUNQUE SE RECOMIENDA COMPROBAR ESTA MEDIDA MIDIENDO AL NIÑO, PARA QUE CIÑA SIN APRETAR.


ELÁSTICO (CM)	0 M	3 M	6 M	12 M	18 M
CINTURA	42	44	46	51	53
PIERNAS	26	28	30	31	32

SUJETAR UNO DE LOS EXTREMOS A LA TELA CON LA AYUDA DE UN ALFILER Y PASAR EL OTRO EXTREMO A TRAVÉS DE LA JARETA CON LA AYUDA DE UN IMPERDIBLE O UN PASACINTAS. DESPUÉS, UNIR AMBOS EXTREMOS SUPERPONIÉNDOLOS 1.5CM. COSER A MÁQUINA FORMANDO UN CUADRADO REMATADO CON UNA X DE REFUERZO.

METER EL ELÁSTICO EN LA ABERTURA. REDISTRIBUIRLO POR TODO SU RECORRIDO PARA QUE EL FRUNCE QUEDE IGUALADO Y CERRAR LA ABERTURA CON UN PESPUNTE A MÁQUINA.



LARA SANNER


sewing patterns 

SÍMBOLOS Y MARCAS

 HILO

 DOBLEZ TELA

 CENTRO

 MUESCAS

CÓDIGO DE TALLAS

— 0M

..... 3M

— 6M

..... 12M

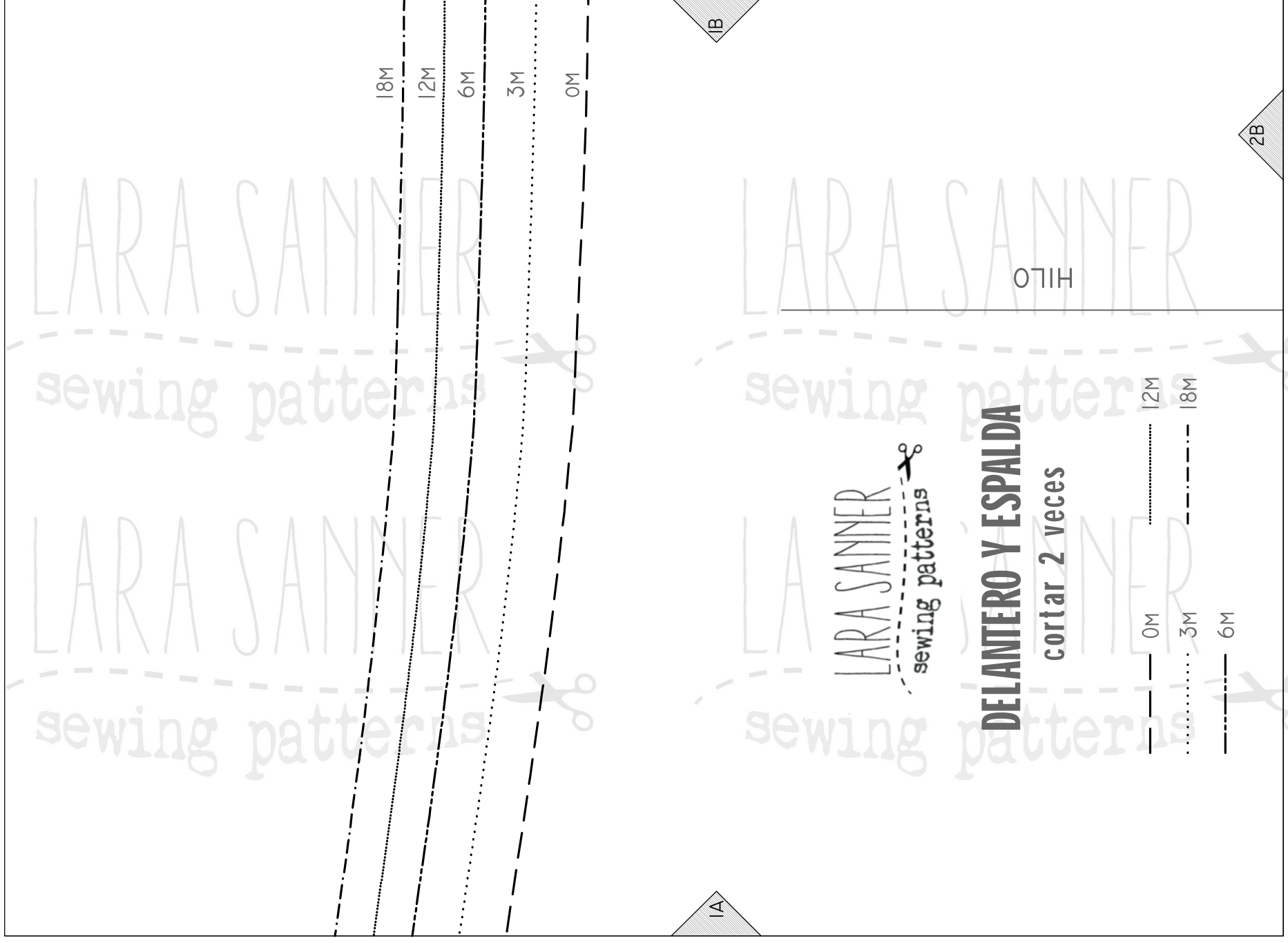
— 18M

COMPROBACIÓN DE
IMPRESIÓN AL 100%

CUADRADO DE 5X5CM

1A

2A



LARA SANNER

sewing patterns

LARA SANNER

sewing patterns

18M
12M
6M
3M
0M

1A

1B

LARA SANNER

sewing patterns

LARA SANNER

sewing patterns

12M
18M

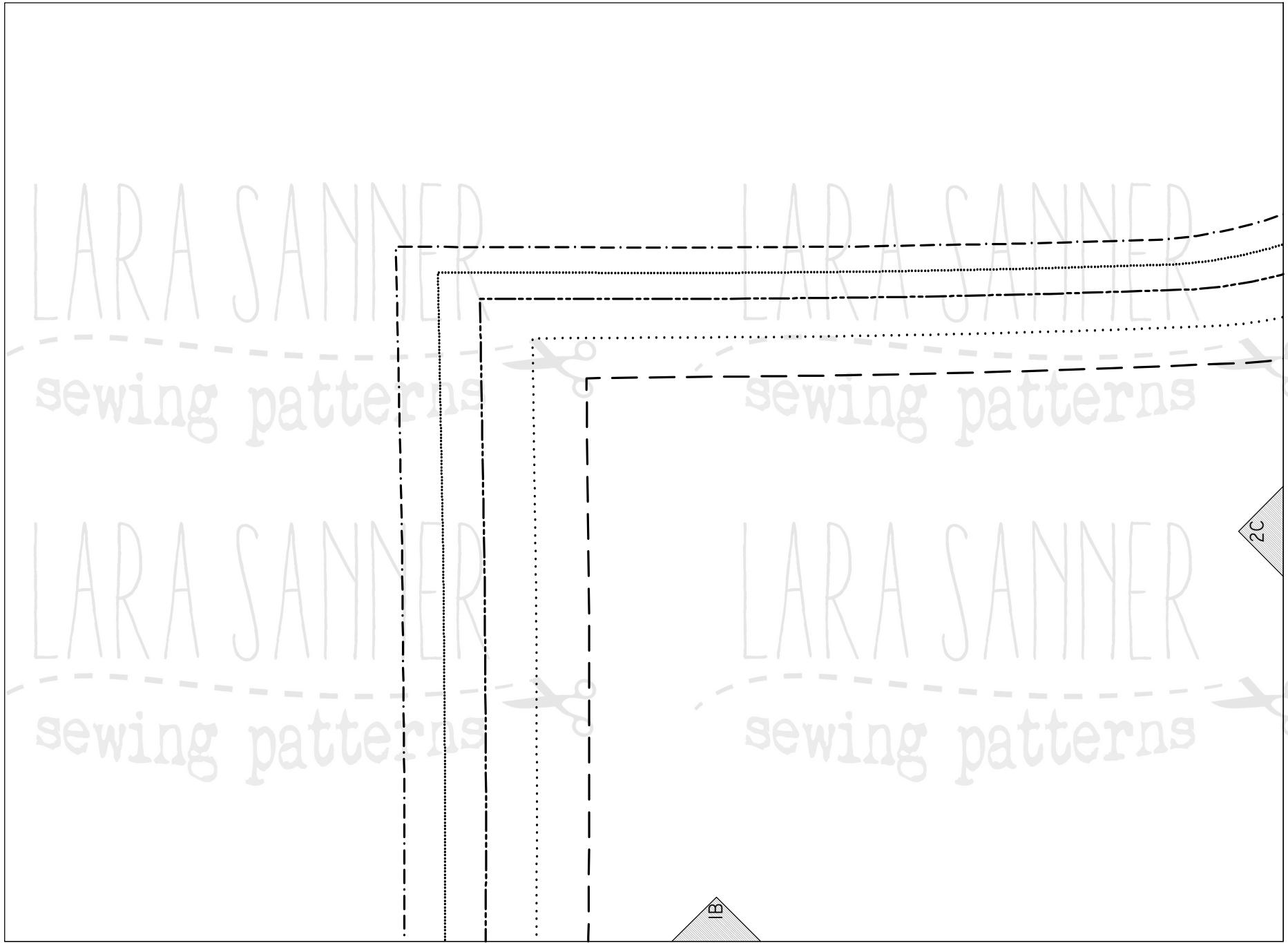
0M
3M
6M

HIL

DELANTERO Y ESPALDA

cortar 2 veces

2B



LARA SANNER

LARA SANNER

sewing patterns

sewing patterns

LARA SANNER

LARA SANNER

sewing patterns

sewing patterns

1B

2C

2A

3A

LARA SANNER
sewing patterns

LOS PATRONES, IMÁGENES, ESQUEMAS, DISEÑOS, Y CUALQUIER OTRO ASPECTO DE ESTA PUBLICACIÓN ES PARA USO PRIVADO.

SI DESEAS HACER O VENDER PRENDAS HECHAS A PARTIR DE ESTOS PATRONES, POR FAVOR CONTACTANOS PARA INFORMARTE DE LAS CONDICIONES A TRAVÉS DE WWW.LARASANNER.COM. DE OTRA FORMA, NINGUNA PARTE DE ESTE DISEÑO, PATRÓN O ESQUEMAS EXPLICATIVOS PUEDE SER REPRODUCIDO DE NINGUNA FORMA.

2B

LARA SANNER

sewing patterns

LARA SANNER

sewing patterns

0M

3M

6M

12M

18M

LARA SANNER

sewing patterns

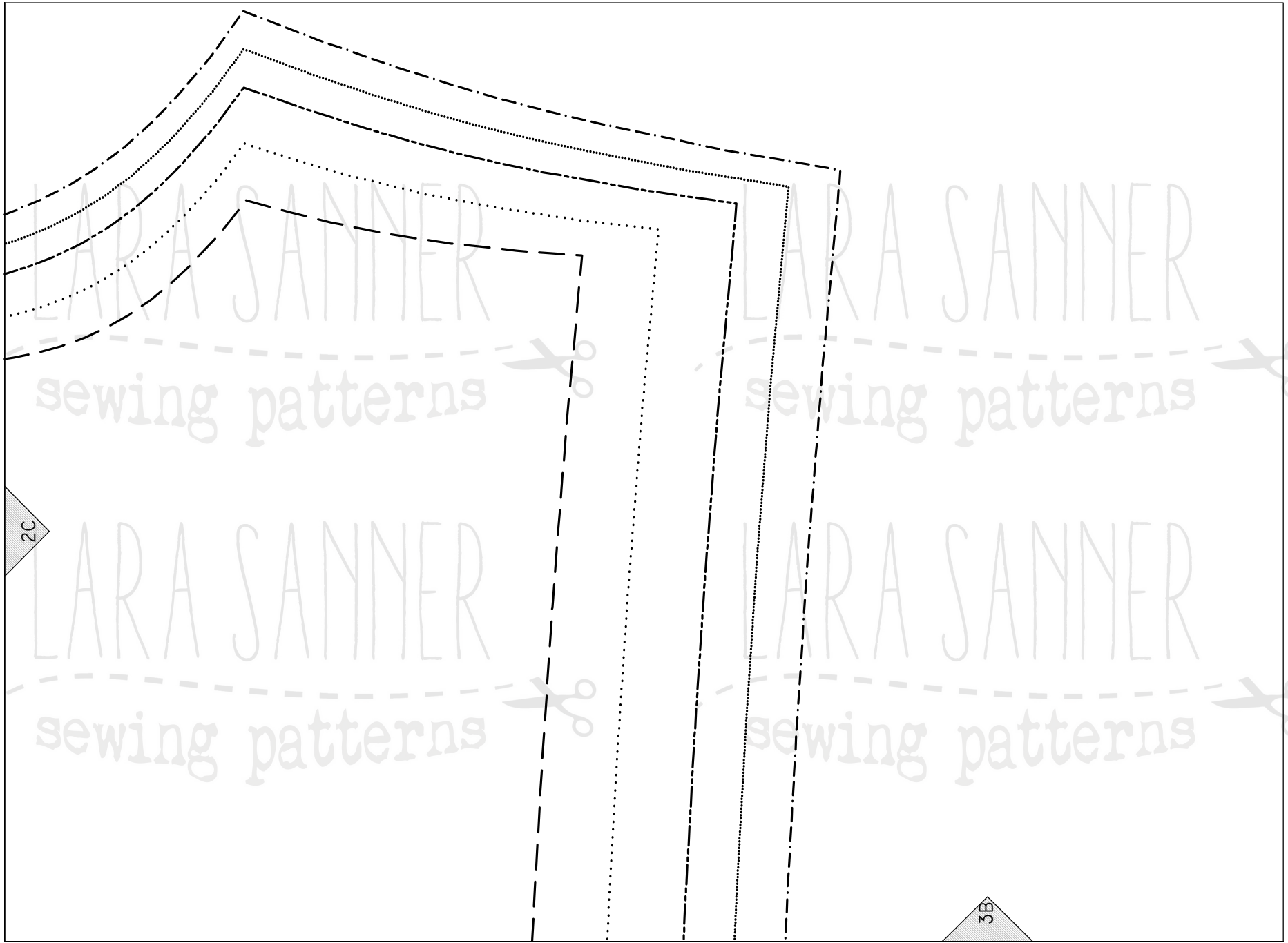
LARA SANNER

sewing patterns

3B

3A





2C

LARA SANNER

sewing patterns

LARA SANNER

sewing patterns

3B

LARA SANNER

sewing patterns

LARA SANNER

sewing patterns